

**Aidons les personnes autistes  
à se construire.**

Grande cause nationale  
2012

ENSEMBLE POUR L'AUTISME  
GRANDE CAUSE NATIONALE 2012

Avec le soutien de

[www.autismegrandcause2012.fr](http://www.autismegrandcause2012.fr)

# CAMPAGNE GRANDE CAUSE NATIONALE 2012

L'autisme. Pour en finir avec les idées reçues !

A l'occasion de la Journée Mondiale de l'Autisme du 2 avril 2012

## DOSSIER DE PRESSE

26 mars 2012

### CONTACTS PRESSE :

Agence LJ Corporate : Sophie Planchette : 01 45 03 56 56 - 06 24 89 73 73 / [s.planchette@ljcom.net](mailto:s.planchette@ljcom.net)  
Mouvement « Ensemble pour l'Autisme » : Aurélie Camm : 06 14 48 08 50 / [aucamm@hotmail.fr](mailto:aucamm@hotmail.fr)

[www.autismegrandcause2012.fr](http://www.autismegrandcause2012.fr)



## EXTRAITS DU DISCOURS DU PREMIER MINISTRE FRANÇOIS FILLON, HÔTEL DE MATIGNON, JEUDI 9 FÉVRIER 2012

*« Pendant trop longtemps, notre pays a accusé un retard inacceptable sur l'autisme. Nous ne pouvons pas fermer plus longtemps les yeux sur les souffrances dont ce retard est la cause. Des progrès sont possibles, et vous avez été les premiers à le proclamer et à en faire votre combat. Aujourd'hui, en lui consacrant la Grande cause nationale 2012, les pouvoirs publics ont choisi de lui accorder une reconnaissance, une reconnaissance pleine et entière; une reconnaissance destinée à vous aider à faire avancer cette cause qui est l'affaire de tous.*

*(...) L'autisme reste encore entouré de méconnaissances et de préjugés. Ce sont des entraves supplémentaires dans les vies quotidiennes des personnes autistes et de leurs familles. Le moment était donc venu pour un sursaut collectif et pour une mobilisation nationale pour changer notre regard sur l'autisme et surtout pour amplifier nos actions.*

*(...) Notre combat pour l'autisme a toute sa part dans nos politiques publiques parce que c'est un combat qui touche au coeur de l'exigence de solidarité et d'humanisme qui fonde notre projet de société. On a pu dire de l'autisme qu'il était en quelque sorte « un soleil inversé », dont « les rayons sont dirigés vers l'intérieur ». Eh bien, à nous de rediriger ces rayons vers l'extérieur. C'est le défi politique et en même temps le défi humaniste que je vous propose de relever ensemble... »*

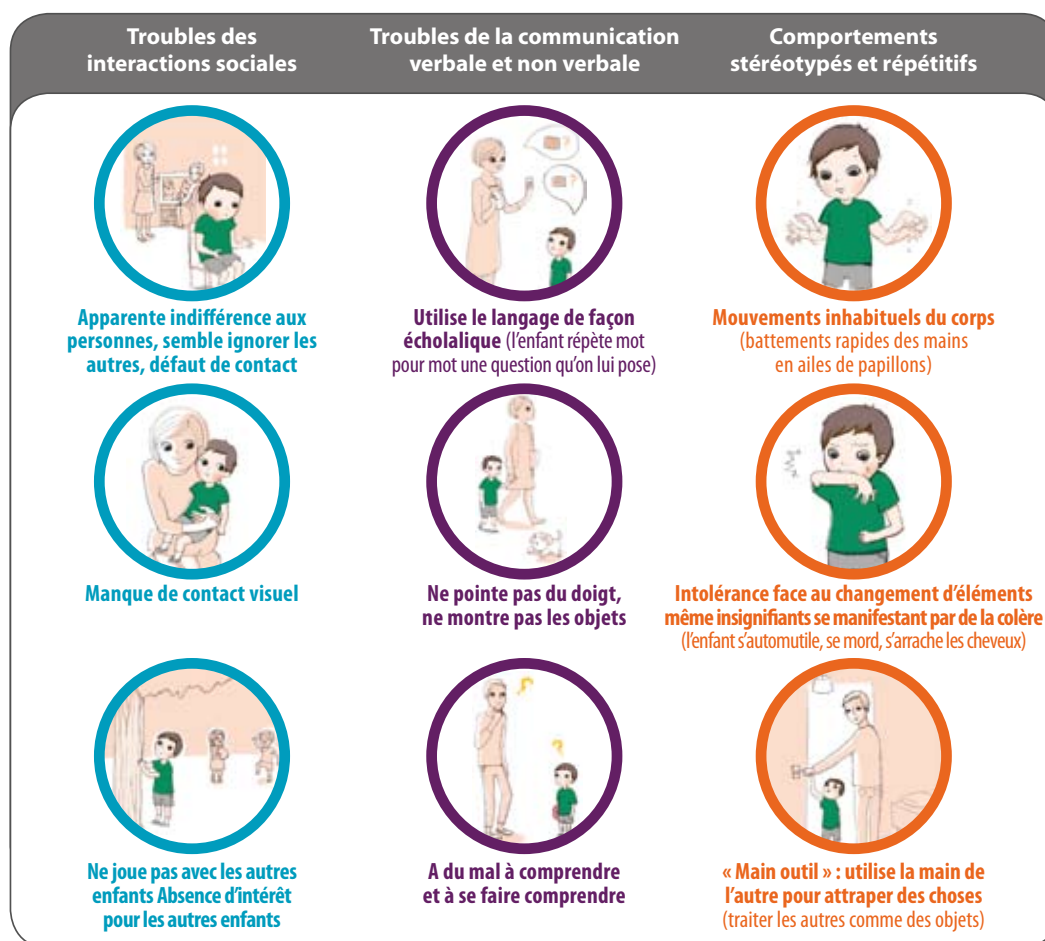


# L'AUTISME EN QUELQUES MOTS ET CHIFFRES



L'autisme désigne un ou des troubles envahissants du développement (TED) affectant la personne dans trois domaines principaux :

1. Anomalies de la communication verbale et/ou non verbale
2. Anomalies des interactions sociales
3. Centres d'intérêt restreints et stéréotypies



L'autisme ne cesse d'augmenter sur l'ensemble de la planète et chez tous types de populations. Sa prévalence est passée d'1 naissance sur 2000 en 1960 à **1 sur 150 de nos jours**<sup>(1)</sup>. On évalue à **440 000 le nombre de personnes autistes en France**, soit l'équivalent de la ville de Lyon, et 67 millions dans le monde<sup>(2)</sup>.



(1) Source HAS - (2) Source ONU

**Selon le Secrétaire général de l'ONU, Ban Ki-moon :**

« De tous les troubles graves de développement, il est celui qui connaît la plus rapide expansion dans le monde. Cette année, le nombre de cas d'autisme diagnostiqués chez des enfants sera supérieur aux diagnostics de diabète, de cancer et de SIDA additionnés ».

# EN FRANCE LA SITUATION RESTE PRÉOCCUPANTE



## Le « retard français » s'observe à différents niveaux :

- **Manque de dépistage précoce** : alors que l'on peut repérer les premiers signes dès 12 mois et poser un diagnostic entre 2 et 3 ans, le dépistage intervient en moyenne à 6 ans<sup>(3)</sup> ! **On perd ainsi 3 à 4 ans d'intervention** à un âge où la plasticité cérébrale permet d'accomplir d'énormes progrès.

- **Méconnaissance de la pathologie chez les professionnels** : **1 médecin sur 3 ne sait pas ce qu'est l'autisme**<sup>(4)</sup> et 1 sur 4 assimile encore le handicap à une psychose alors que la Haute Autorité de Santé le définit comme un trouble neuro-développemental<sup>(5)</sup>.



- **Fort retard dans la prise en charge**

La situation n'a que peu évolué depuis décembre 2007, date à laquelle le Comité Consultatif National d'Éthique (CCNE) souligne la très grande insuffisance dans l'accompagnement des personnes autistes en France (Avis n°102) : « Au lieu de considérer, comme trop souvent dans notre pays, que parce que des enfants et des personnes adultes ont des problèmes d'interaction sociale, il faut d'abord les exclure de la société et les isoler... avant de pouvoir les accompagner, l'idée est qu'il faut leur donner accès à ce dont ils manquent, et à quoi chacun a droit : la capacité de vivre, aussi pleinement que possible, avec les autres, parmi les autres. Malgré des efforts importants réalisés depuis une dizaine d'années, **la situation en France dans ce domaine est toujours dramatique.** »

... Le CCNE poursuit sur les conditions de scolarisation et le manque de formation des enseignants et Aide de Vie Scolaires « Une prise en charge par des personnes n'ayant pas reçu de formation appropriée constitue une prise en charge inadaptée qui peut conduire à de la maltraitance. »

- **Développement des méthodes d'accompagnement adaptées insuffisant et recours au milieu ordinaire encore marginal**

Alors que 6 000 enfants autistes naissent chaque année...

- ▶ **24 projets expérimentaux privilégiant les programmes éducatifs globaux**, en particulier comportementalistes, s'appuyant pour partie sur le milieu ordinaire, ont été validés par l'État (concernent 381 enfants<sup>(6)</sup>).
- ▶ **1330 places créées<sup>(6)</sup> dans des établissements médico-sociaux** (notamment au sein de SESSAD permettant l'inclusion en milieu ordinaire).
- ▶ Une pénurie qui oblige les associations de parents à mettre en place elles-mêmes des dispositifs d'accompagnement pour venir en aide aux familles qui n'ont pas de solution. Les récentes recommandations de bonnes pratiques de la Haute Autorité de Santé en matière d'accompagnement doivent désormais permettre aux dispositifs éducatifs qui ont fait la preuve de leur efficacité de mieux se développer.

- **Faiblesse des aides financières allouées pour promouvoir des programmes adaptés.**

Un budget trop lourd pour les parents : **la plupart des familles ne bénéficient de ce fait au mieux que de quelques heures d'intervention par semaine**, alors qu'on sait qu'une intervention doit être intensive pour être efficace.

(3) Source Livre Blanc d'Autisme France

(4) Etude OpinionWay réalisée par téléphone auprès de 200 médecins (100 médecins généralistes et 100 pédiatres) du 4 au 8 mars 2010. Echantillon constitué selon la méthode des quotas au regard du sexe, de l'âge et de la région.

(5) Etat des connaissances, HAS / janvier 2010

(6) Source Ministère des Solidarités et de la Cohésion sociale

- ▶ Les économies faites à très court terme vont inévitablement conduire l'enfant à un manque d'autonomie qui nécessitera plus tard un encadrement beaucoup plus important.
- ▶ Investir sur les jeunes autistes en matière d'accompagnement sera, comme le parlement québécois le signale dans un récent rapport, source d'importantes économies à terme. Prenant appui sur la pétition lancée par le Collectif Autisme, le président de l'Assemblée Nationale **Bernard Accoyer a saisi le Conseil Economique, Social et Environnemental (CESE) sur le coût économique et social de l'autisme** qui doit rendre son rapport en octobre 2012.

- **80% des enfants non scolarisés (soient 70 000 enfants) alors que beaucoup pourraient trouver leur place à l'école ordinaire, moyennant un accompagnement adapté.**

L'accès à l'école, prôné par la loi de 2005, n'est dans les faits pas acquis.

**65% des enseignants estiment que la place d'un enfant autiste est dans un établissement ou un institut spécialisé<sup>(7)</sup>.**

Le droit à l'éducation reconnu à tous les enfants n'est dans tous les cas pas accordé aux enfants avec autisme, que celui-ci soit donné à l'école ordinaire ou en établissement spécialisé.



- **Une situation dramatique pour les adultes**

Beaucoup d'adultes autistes, atteints de troubles graves et ne pouvant accéder au milieu ordinaire, ne trouvent pas de place dans les établissements spécialisés qui ont des listes d'attente auxquelles ils ne peuvent répondre. **Ils restent à la charge des familles, sans solution, sans pouvoir bénéficier d'un accompagnement adapté** qui leur permettrait de progresser à tout âge dans le respect et la dignité.



Il n'existe que **très peu de structures spécifiques pour les personnes autistes vieillissantes** et cela devient préoccupant, les maisons de retraite classiques n'étant pas en mesure de leur fournir l'accompagnement adapté dont elles ont besoin.

Encore trop de personnes autistes adultes se retrouvent enfermées en milieu hospitalier, ce qui aggrave leur état et les coupent de toute vie sociale (**près de 60% des personnes placées en isolement de plus de 30 jours pendant leur séjour en hôpital psychiatrique sont autistes<sup>(8)</sup>**).

Et pour ceux qui pourraient prétendre à une vie professionnelle (notamment les autistes Asperger et les autistes de haut niveau), **l'accès au travail est encore entravé par les discriminations à l'embauche**. Selon le Ministère du Travail, il y aurait entre 1000 et 2000 personnes autistes adultes en milieu ordinaire, un chiffre dérisoire d'autant plus inacceptable que 70% des personnes autistes n'ont pas de retard mental et devraient donc pouvoir s'insérer en milieu ordinaire avec une aide.

- **Une recherche en panne**

Si des pistes émergent en matière de recherche fondamentale et appliquée, **aucun consensus sur les axes de recherche n'existe à ce jour**. L'effort financier minimum n'est par ailleurs pas consenti en France. Si 53,3 millions d'euros par an sont mobilisés sur la recherche contre le SIDA<sup>(9)</sup>, si le plan Alzheimer prévoit 200 millions d'euros sur 5 ans<sup>(10)</sup>, soient 40 millions par an, le Plan Autisme prévoit de consacrer à la recherche 7 millions d'euros sur 3 ans, soient 2,5 millions par an...

La générosité des Français n'existe pas à l'égard de la cause. Le grand public ne sait pas ce que recouvre cette pathologie et s'en désintéresse. Les médias se mettent à relayer plus fortement le sujet mais cette tendance doit encore s'intensifier. **Dans le baromètre de la générosité de la Fondation de France, l'autisme ne figure toujours pas.**

(7) Etude OpinionWay réalisée par internet auprès de 325 enseignants du 24 février au 1<sup>er</sup> mars 2011. Echantillon constitué selon la méthode des quotas au regard du sexe, des zones académiques et du niveau d'enseignement (maternelle, primaire et secondaire)

(8) selon le rapport 2011 de l'IGAS « Analyse d'accidents en psychiatrie et propositions pour les éviter », annexe 6 tableau 19).

(9) Selon l'ANR

(10) Source plan-alzheimer.gouv



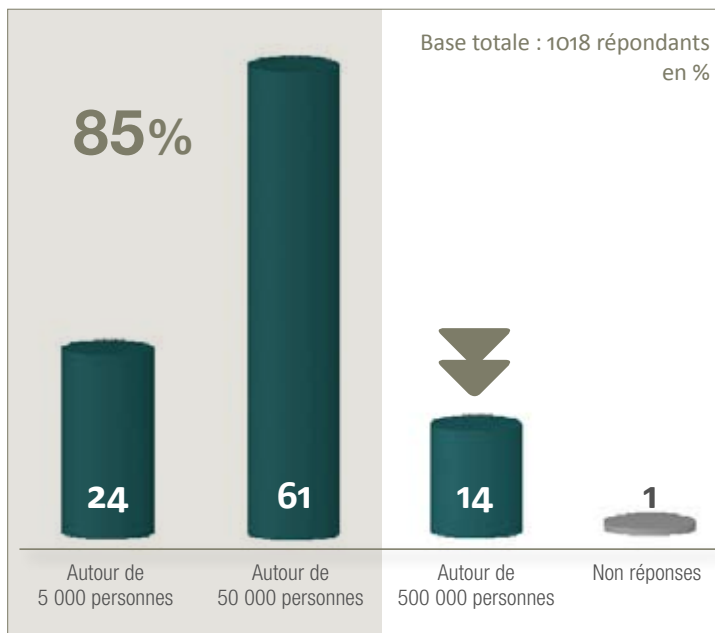
## Enquête d'Opinion (*Institut OpinionWay*) Les Français et l'autisme : persistance de préjugés

### MÉTHODOLOGIE ET ECHANTILLON

<b>Mode de recueil</b>	<b>Omnibus online</b> sur système CAWI (Computer Assisted Web Interview) au sein de notre panel online NEWPANEL®
<b>Echantillon</b>	<b>Echantillon national représentatif (France) de 1018 individus âgés de plus de 18 ans</b> , constitué selon la méthode des quotas, au regard des critères de sexe, d'âge, de catégorie socioprofessionnelle, de région de résidence et catégorie d'agglomération, selon les données INSEE du recensement actualisé.
<b>Zone géographique</b>	<b>France métropolitaine</b>
<b>Période d'enquête</b>	<b>Du 29 février au 2 mars 2012</b>

## 85% DES FRANÇAIS SOUS-ESTIMENT LE NOMBRE D'INDIVIDUS TOUCHÉS PAR L'AUTISME

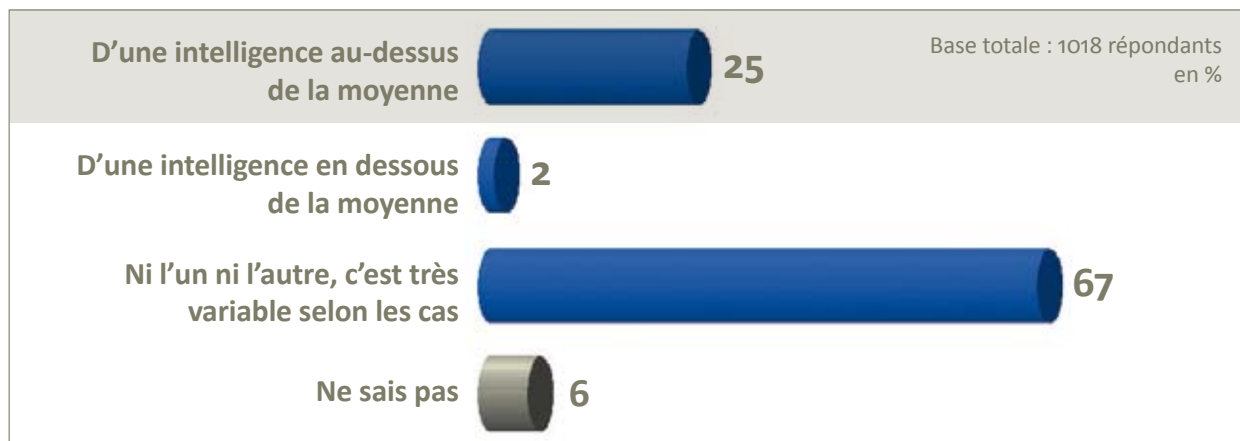
Q1 : A votre avis, combien de personnes (adultes + enfants) sont touchées par l'autisme en France ?



Dans l'esprit de la plupart des gens, le nombre de personnes autistes est 10 à 100 fois inférieur à la réalité. Les Français considèrent presque l'autisme comme une maladie rare et ne se sentent pas concernés.

## 1 FRANÇAIS SUR 4 PENSE QU'UNE PERSONNE AUTISTE EST DOTÉE D'UNE INTELLIGENCE SUPÉRIEURE À LA MOYENNE

Q2 : A votre avis, une personne autiste est-elle une personne dotée...



Si l'autisme n'est pas corrélé à un niveau d'intelligence en particulier pour une majorité de Français (67% pensent que c'est très variable selon les cas), 1 Français sur 4 continue à penser que les personnes autistes ont une intelligence supérieure à la moyenne.

**Ceci est préjudiciable à la mobilisation des Français nécessaire sur la cause, la perception d'atouts n'allant pas de pair avec la notion de handicap et donc le besoin d'accompagnement des personnes autistes.**

Si certaines personnes autistes développent parfois des facultés hors normes dans des domaines bien particuliers, elles n'ont pas pour autant un QI supérieur aux autres (des tests effectués auprès d'individus communément appelés « autistes savants » ont même montré que leur QI pouvait être plus bas).

On estime par ailleurs que 30% des personnes autistes présentent un retard mental, proportion relativement importante que les Français minimisent : 2% seulement pensent qu'une personne autiste peut être dotée d'une intelligence au-dessus de la moyenne.

## PRÈS D'1 FRANÇAIS SUR 5 PENSE QUE LES PERSONNES AUTISTES PRÉSENTENT UNE DIFFÉRENCE PHYSIQUE

Q3 : Et à votre avis une personne autiste est-elle le plus souvent :



Les Français savent pour la plupart qu'une personne autiste ne présente pas de signe physique spécifique, mais 1 sur 5 pense encore le contraire.

Sauf dans certains cas de polyhandicap, les personnes autistes ne présentent pas d'anomalie physique. Une personne autiste est donc « apparemment » semblable à une personne ordinaire. **L'autisme se manifeste par des anomalies du comportement, il ne se repère pas à la physionomie des personnes.** Le dépistage du handicap requiert ainsi l'observation de l'entourage et des professionnels de santé, on ne doit pas s'attendre à ce qu'il « saute aux yeux » chez les enfants atteints.

## PRÈS DE 90% DES FRANÇAIS SAVENT QU'UNE PERSONNE AUTISTE EST UN INDIVIDU QUI NE PARVIENT PAS À COMMUNIQUER AVEC LES AUTRES

Q4 : Et selon vous, le plus souvent, une personne autiste reste-t-elle à l'écart des autres parce que :



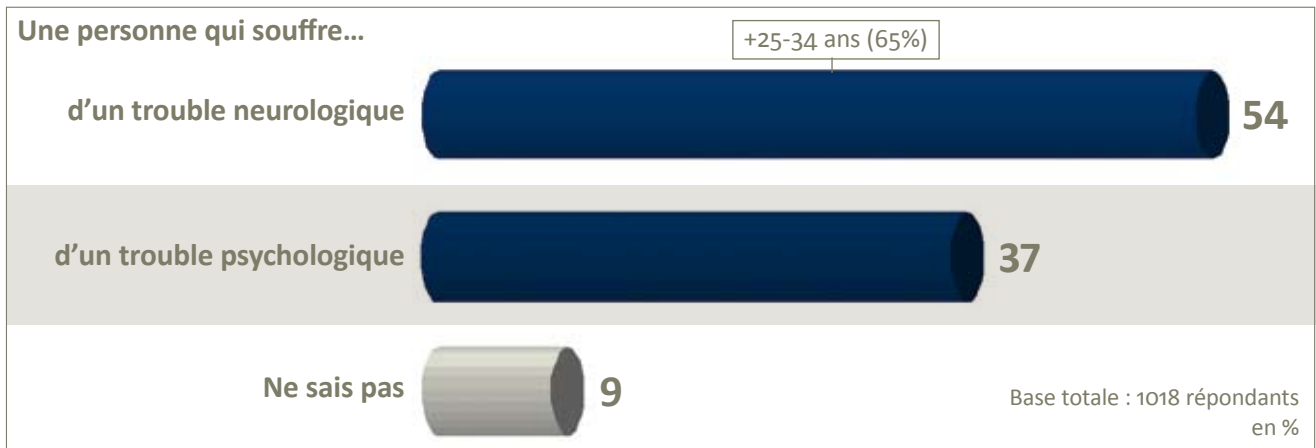
Les Français ont bien conscience qu'une personne autiste n'a pas fait le choix de se replier sur elle-même et que si elle ne communique pas avec son entourage, c'est parce qu'elle en est empêchée. **Ils sont donc loin des préceptes psychanalytiques selon lesquels il faudrait attendre « l'émergence du désir » chez les enfants autistes.**

Seuls 13% des répondants pensent en effet qu'une personne autiste n'a pas la volonté de communiquer.



# MAIS PLUS D'1 FRANÇAIS SUR 3 CONSIDÈRE À TORT QU'UN INDIVIDU AUTISTE EST UNE PERSONNE ATTEINTE DE TROUBLES PSYCHOLOGIQUES

Q5 : A votre avis qu'est-ce qu'une personne autiste ?



Alors que la Haute Autorité de Santé définit en janvier 2010 l'autisme comme un trouble neuro-développemental et l'inclut dans les Troubles envahissants du développement, abandonnant ainsi la notion de psychose infantile, **plus d'un tiers des Français ignore l'origine neurologique de l'autisme** et continue à considérer qu'il s'agit d'un trouble d'ordre psychologique. Pour rappel, 1 médecin sur 3 ne sait pas non plus ce qu'est l'autisme en France (sondage OpinionWay – avril 2010).

# 85% DES FRANÇAIS CONSIDÈRENT QUE LES PERSONNES AUTISTES PEUVENT VIVRE COMME LES AUTRES, MAJORITAIREMENT AVEC UNE AIDE

Q6 : Pensez-vous qu'une personne autiste puisse vivre comme les autres (travailler, habiter seule, vivre en société, etc.) ?



Les Français savent qu'il est possible pour une personne autiste de vivre comme les autres dans la mesure où elle est aidée (79% des sondés). La conscience d'une autonomisation possible est donc bien prégnante, corrélée à la nécessité d'un accompagnement, ce qui est rassurant, car c'est là l'un des enjeux. Par ailleurs, **les Français semblent penser que les personnes autistes peuvent vivre en société comme tout un chacun.**

## POURTANT, 1 FRANÇAIS SUR 2 CONSIDÈRE ENCORE QUE LE MILIEU PROTÉGÉ EST LE MEILLEUR ENVIRONNEMENT POUR UNE PERSONNE AUTISTE

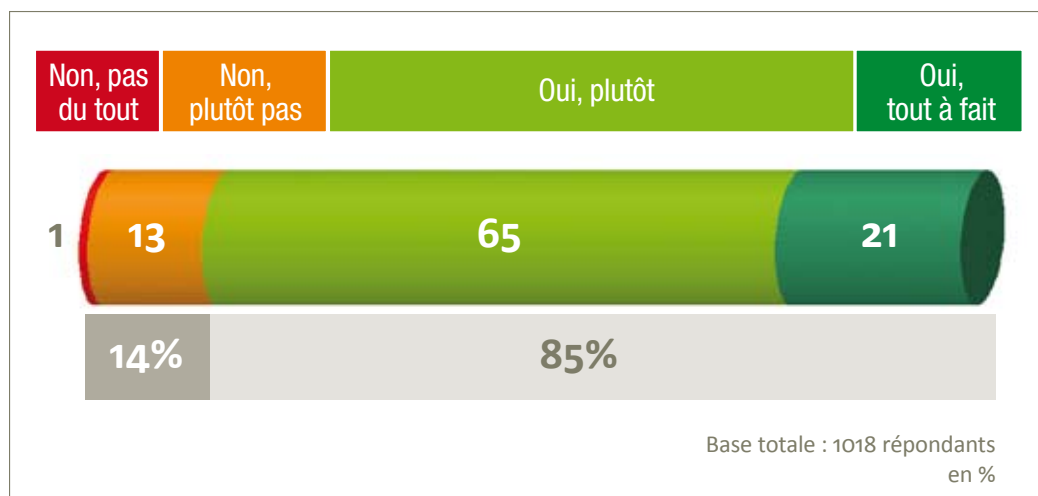
Q7 : Quel est, selon vous, le meilleur environnement pour une personne autiste ?



Si un consensus existe sur le principe de vie ordinaire pour une personne autiste, **quand on touche aux aspects concrets, les réserves sont plus grandes...** Seul, 1 Français sur 2 pense que le milieu ordinaire est le meilleur environnement pour une personne autiste. L'autre moitié privilégie le milieu protégé. Si les structures spécialisées sont en effet nécessaires pour mieux accompagner les personnes les plus atteintes, **le milieu ordinaire doit dans la mesure du possible être privilégié.**

## PLUS DE 8 FRANÇAIS SUR 10 DÉCLARENT QUE L'ÉTAT D'UNE PERSONNE AUTISTE PEUT S'AMÉLIORER

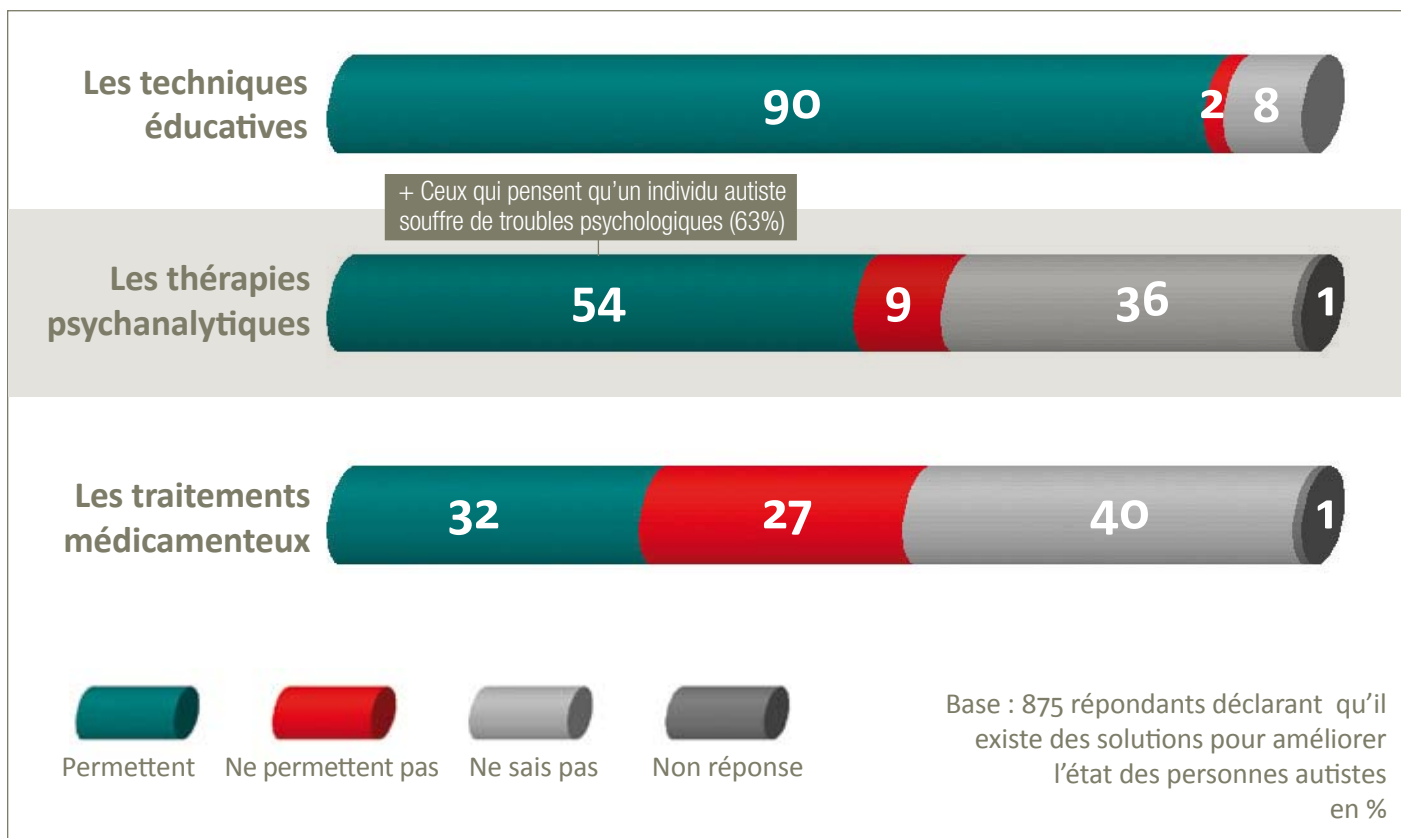
Q8 : Si l'on parle maintenant de l'évolution des personnes autistes, pensez-vous que leur état puisse s'améliorer avec le temps ?



Les Français ont bien conscience qu'il y a une possibilité d'amélioration pour les personnes autistes...

# 1 FRANÇAIS SUR 2 CONSIDÈRE ENCORE QUE LES THÉRAPIES PSYCHANALYTIQUES PERMETTENT D'AMÉLIORER L'ÉTAT DES PERSONNES AUTISTES

Q9 : Selon vous et pour chacune des propositions suivantes, merci de me dire si elles permettent ou ne permettent pas d'améliorer l'état des personnes autistes.



Si les Français savent dans l'ensemble qu'il existe des voies d'amélioration pour les personnes autistes, s'ils identifient bien les techniques éducatives comme facteur de progrès (à 90%), ils pensent encore malgré tout, pour plus de la moitié d'entre eux, que les thérapies psychanalytiques sont également aptes à aider les personnes autistes.

**La Haute Autorité de Santé vient pourtant de désavouer ces approches qui ne figurent pas parmi les approches recommandées dans ses recommandations de bonnes pratiques.**

Comme 32% des sondés le croient, des traitements médicamenteux existent mais il s'agit de traitements symptomatiques (action sur des symptômes particuliers : troubles du sommeil, troubles de l'attention...).

# SI LES DIFFICULTÉS PERSISTENT, LA MOBILISATION EST SANS PRÉCÉDENT



## 2012 est une année historique pour la cause de l'autisme...

- **L'autisme s'est vu décerner le label Grande Cause Nationale**

Pour la première fois, un grand rassemblement d'associations concernées par l'autisme, oeuvrant pour sa reconnaissance en tant que trouble neuro-développemental et des prises en charge adaptées, se sont rassemblées massivement pour demander au Premier Ministre l'attribution du label Grande Cause Nationale 2012 à la cause de l'autisme. **L'obtention de ce label permet enfin la reconnaissance de l'autisme comme problème de santé publique majeur.** Ceci marque un cap décisif dans la représentation des enfants, adolescents et adultes atteints d'autisme en France.



*Les principaux représentants du mouvement « Ensemble pour l'Autisme » reçus par François Fillon et les représentants des ministères concernés le 9 février dernier.*

- **Les media se mobilisent plus que jamais**

Si la couverture médiatique n'avait cessé de croître depuis quelques années, la Grande Cause a permis de focaliser beaucoup plus fortement encore l'attention des medias sur le sujet. **L'autisme est devenu un véritable sujet de société.**

- **Le Conseil Economique, Social et Environnemental, mobilisé sur le coût économique et social de l'autisme, rendra son rapport en octobre**

Cette saisine parlementaire – la première depuis le renouvellement du CESE en novembre 2010 – fait suite à la pétition citoyenne lancée par le Collectif Autisme en avril 2011 qui souhaitait que le CESE puisse « évaluer la situation économique » de la prise en charge de cette pathologie jugée « désastreuse ». **Les sujets du coût de la prise en charge et du financement des programmes éducatifs adaptés à l'autisme sont entre autres débattus au CESE.**

- **Un groupe d'études parlementaire a été créé à l'initiative du député Daniel Fasquelle.**

Ce groupe qu'il préside regroupe aujourd'hui **85 parlementaires** et multiplie les auditions pour que le parlement puisse agir en faveur des personnes autistes.

- **Les Premières Rencontres Parlementaires sur l'Autisme se sont tenues à l'Assemblée le 12 janvier dernier.**



*Daniel Fasquelle, Président du Groupe d'études parlementaire sur l'autisme, aux Rencontres Parlementaires du 12 janvier dernier.*

Ont participé à cet événement inédit l'ensemble des instances représentatives du milieu de l'autisme. Outre les membres du groupe d'études parlementaire, les représentants associatifs du mouvement « Ensemble pour l'Autisme », du secteur médical et médico-social ainsi que des ministères concernés par le sujet étaient présents. **Les questions de l'inclusion des personnes autistes, de la recherche, du financement de l'accompagnement ont été débattues.** Le bilan de la sénatrice Valérie Létard à propos du Second Plan Autisme y a été présenté.

- **Un 3<sup>ème</sup> Plan Autisme est en cours**

Le rapport de Valérie Létard a pointé l'essoufflement du second Plan Autisme. Il vise à déceler les points de blocages qui devront être levés. Dans le prochain plan, « la conception du précédent gardera sa pertinence mais **il faudra s'attacher à le relancer, s'assurer de la mise en œuvre effective des mesures, le prolonger et conforter les acquis** ».

- **Le groupe de suivi scientifique du comité national de réflexion et de proposition sur l'autisme et les TED (CNA) a été réactivé.**

Les associations sont parties prenantes et seront donc concertées pour participer aux différentes avancées.



*Valérie Létard, rapporteuse du Plan Autisme n° 2*



- **Des recommandations de bonnes pratiques ont été rendues par la HAS**

La HAS a rendu le 8 mars dernier ses préconisations en matière d'accompagnement des enfants et adolescents avec autisme. **Pour la première fois, l'efficacité des approches éducatives, développementales et comportementales est reconnue et recommandée**, ce qui devrait permettre de généraliser enfin les dispositifs adaptés comme dans la plupart des pays industrialisés.

Les approches psychanalytiques quant à elles ne figurent pas dans les pratiques recommandées parce qu'elles n'ont jamais fait la preuve de leur efficacité. Une fenêtre d'espoir s'est ouverte pour toutes les familles...

# UNE CAMPAGNE DE SENSIBILISATION AMBITIEUSE



## OBJECTIFS DE COMMUNICATION :

- Mieux **faire comprendre l'autisme pour créer l'empathie** et faire de ce sujet l'affaire de tous  
▶ œuvrer pour que l'autisme devienne une véritable cause à défendre au même titre que le cancer ou la maladie d'Alzheimer.
- **Tordre le cou aux idées reçues** sur la pathologie.
- Alerter sur la nécessité d'accompagnement des personnes autistes pour **les aider à sortir de leur isolement**.
- **Démontrer qu'il est possible de compenser le handicap** et de vivre en société dans la plupart des cas si l'on s'en donne les moyens.

## TROIS LEVIERS DANS CETTE CAMPAGNE...

- 1** **L'exploration intérieure de l'autisme**  
▶ essayer de faire entrevoir aux Français ce que peut ressentir une personne autiste

- 2** **La schématisation de l'autisme**  
▶ donner un aperçu théorique du handicap pour permettre au public d'en approcher les contours.

- 3** **La rencontre avec des personnes autistes**  
▶ appeler les Français à plus de considération envers les personnes autistes en créant de la proximité avec elles ; faire connaître leur différence et leur redonner la place qu'elles doivent tenir au cœur de notre société.

## ... POUR 3 MEDIAS

SPOT TV

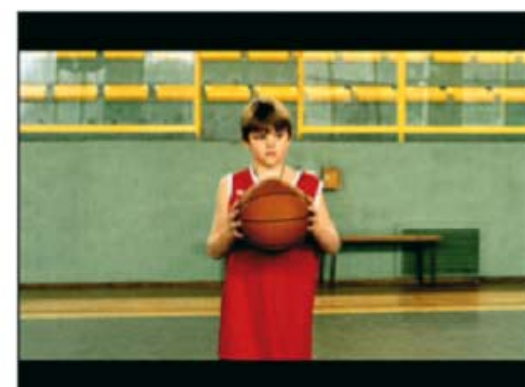
ANNONCE  
PRESSE

SPOTS  
RADIO

# LE DISPOSITIF

La campagne a été créée par l'agence KOMANDO

## SPOT TV



Réalisation : Olivier Megaton (*Exit*, *Transporter 3*)

### Le concept

Pourquoi les personnes autistes nous paraissent-elles si différentes, déroutantes ? Comment expliquer leur attitude souvent « bizarre » qui nous laisse perplexe ? Le film « Le Gymnase » propose une amorce de réponse à ces questions à partir de témoignages et de données connues sur la perception sensorielle d'une personne autiste. Il se place du point de vue d'un enfant autiste pour comprendre comment il traite ce qu'il voit, entend, ressent. Il offre ainsi une approche inédite de l'autisme, celle vécue de l'intérieur. Ce film de fiction a pour objectif de délivrer un message : **un enfant autiste perçoit de manière très perturbée le monde qui l'entoure et cela l'empêche de s'y intégrer.** Si on l'aide d'une manière appropriée, il est capable de repousser les limites de son handicap.

## ANNONCE PRESSE



### Le concept

La reconstitution du puzzle est une **métaphore illustrant la manière d'aider une personne autiste à « reconstruire » son environnement afin de le rendre plus cohérent et compréhensible.**

Une personne autiste a en effet des difficultés à relier les éléments entre eux car elle traite l'information de manière isolée, elle a en quelque sorte une vision « morcelée » du monde. Pièce par pièce, étape par étape, elle doit ainsi réassocier les éléments entre eux pour pouvoir accéder à « l'image globale »...

Comme le film, ce message renvoie aux difficultés de perception de la personne autiste et nous invite à devenir acteur de son mieux-être. La société doit ainsi accompagner la personne autiste pour l'aider à mieux comprendre son environnement et interagir avec lui afin de lui offrir une véritable perspective de vie. Si la forme est différente, sur le fond, c'est une déclinaison du film.

### BANNIERE INTERNET





## SPOTS RADIO

### Testimoniaux de personnes autistes contre les préjugés qui pèsent sur le handicap

#### Le principe

3 personnes autistes nous racontent leur histoire. Elles ont toutes dû se battre pour progresser et parvenir à mener, à des degrés divers, une vie épanouissante aujourd'hui même si des difficultés subsistent. **Elles nous enseignent également que leur place est parmi nous et nous appellent à les aider pour surmonter le handicap.**

Un ton grave et positif... pour parler d'un handicap lourd mais dont il est possible de repousser les limites...

La parole des personnes touchées par l'autisme est certainement le meilleur vecteur pour lutter contre les préjugés qui continuent à peser sur le handicap.

#### BENOÎT, GARÇON AUTISTE DE 15 ANS

##### Témoignage

Quand j'étais petit, j'étais sur une autre planète... On a dit à maman qu'elle n'avait pas su « m'ouvrir au monde ». Elle a compris que c'était pas de sa faute. Elle s'est battue pour que j'aie à l'école avec un pro pour m'aider.

Je m'appelle Benoît, j'ai 15 ans, je suis en seconde, j'ai des copains et une vie sympa même si c'est pas tous les jours facile.

**Ha au fait j'ai oublié de vous dire. Je suis autiste.**

##### Voix off

*L'autisme est un handicap. Aidons les personnes autistes à le surmonter.*

*L'autisme est Grande Cause Nationale 2012 avec le mouvement « Ensemble pour l'Autisme ».*

#### MAGALI, FEMME AUTISTE DE 38 ANS

##### Témoignage

Les autres jouaient, j'étais dans la lune. Les autres parlaient, j'étais silencieuse.

On disait que j'étais irrécupérable. Malgré mes différences, ma mère a toujours cru en moi et m'a aidée à progresser.

On m'appelle Mag, j'ai 38 ans, je suis musicienne et j'ai fondé une famille... Bref, c'est pas toujours facile mais je suis bien dans ma peau.

**Ha au fait j'ai oublié de vous dire. Je suis autiste.**

##### Voix off

*L'autisme est un handicap. Aidons les personnes autistes à le surmonter.*

*L'autisme est Grande Cause Nationale 2012 avec le mouvement « Ensemble pour l'Autisme ».*

#### CHLOÉ, FILLE AUTISTE DE 15 ANS, RACONTÉE PAR KATIA

##### Témoignage

Quand Chloé avait 4 ans, on disait à ses parents : « Elle n'arrivera à rien ! Mettez-la à l'hôpital. La vie ordinaire, c'est pas pour elle ! »

Ils ont tenu bon et grâce à des accompagnants qualifiés, Chloé va à l'école, elle adore aller à la piscine, au cinéma... comme tout le monde... même si elle ne parle pas.

**Ha au fait j'ai oublié de vous dire. Chloé est autiste.**

##### Voix off

*L'autisme est un handicap. Aidons les personnes autistes à le surmonter.*

*L'autisme est Grande Cause Nationale 2012 avec le mouvement « Ensemble pour l'Autisme ».*

# UN ÉVÉNEMENT ÉMINEMMENT SYMBOLIQUE : LA FRANCE EN BLEU



COMME PARTOUT DANS LE MONDE...

*(plus de 250 monuments à travers le monde se sont éclairés en bleu en 2011)*



1



2



3



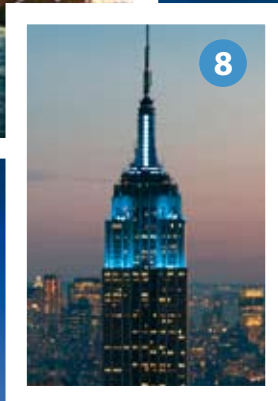
4



5



6



8



7

1. Tour de Miami, Etats-Unis
2. Eastside Cannery, Las Vegas, Etats-Unis
3. Tour Agbar, Barcelone, Espagne
4. Opéra de Sydney, Australie

5. Chutes du Niagara, Canada
6. Statue du Christ Rédempteur, Rio de Janeiro, Brésil
7. Tour du Kingdom Center, Riyad, Arabie Saoudite
8. Empire State Building, New-York, Etats-Unis

## Extrait du discours du Premier Ministre François Fillon le 9 février 2012 :

« Le 2 avril – qui est la journée mondiale de l'autisme – constituera un point d'orgue pour cette sensibilisation autour de l'initiative « la France en bleu », couleur mondiale de l'autisme. Il faut donc que le plus grand nombre de ministères, de collectivités et d'administrations puissent afficher leur soutien à cette occasion. »

Le Conseil Economique, Social et Environnemental / Le Palais d'Iena  
déjà aux couleurs de l'autisme depuis le 23 mars !



Liste provisoire des bâtiments et sites partenaires (d'autres inscriptions et informations sont attendues cette semaine sur le site [www.autismegrandecause2012.fr](http://www.autismegrandecause2012.fr)) :

A PARIS ET EN REGION PARISIENNE		
Lieu	Contact	A savoir
<b>Hôtel de Ville de Paris</b> (illumination dans la nuit du 2 au 3 avril)	<ul style="list-style-type: none"><li>• M. Florent MARECHAL : 01 42 76 43 21</li><li>• M. Manuel BOUGEARD : 01 42 76 44 49</li></ul>	Street marketing = distribution de flyers par parents bénévoles le 02/04 + rassemblement sur le parvis le 02/04 à 19h30 au moment de l'éclairage pour un lâcher de ballons – Dress Code : BLEU !
<b>Conseil Economique, Social et Environnemental/ Palais d'Iena</b> (illuminations du 23 mars au 3 avril)	<ul style="list-style-type: none"><li>• Mme Christine TENDEL Christine.Tendel@lecese.fr</li><li>• M. Thibaut DERNONCOURT Thibaud.Dernoncourt@lecese.fr</li></ul>	NC
<b>Musée d'Orsay</b> (illumination dans la nuit du 1 <sup>er</sup> au 2 avril)	<ul style="list-style-type: none"><li>• Mme Amélie HARDIVILLIER, chef du service communication : 01 40 49 48 56</li><li>• Mme Marie DUSSAUSSOY, attachée de presse : presse@musee-orsay.fr 01 40 49 49 96</li></ul>	Horloges en bleu la nuit du 1 <sup>er</sup> au 2 avril + Organisation de visites pour les enfants avec autisme : le 14 mai (30-40 enfants, par groupes de 5-6) avec des conférenciers formés et du matériel préparé d'avance.

## A PARIS ET EN REGION PARISIENNE

Lieu	Contact	A savoir
<b>Conseil Régional d'Ile-de-France</b> (illumination dans la nuit du 1 <sup>er</sup> au 2 avril) • <b>Siège : 33 rue Barbet de Jouy - Paris 7e</b> • <b>Hémicycle régional : 57 rue Babylone - Paris 7e</b>	• Mme Véronique LEPICARD : Veronique.lepicard@iledefrance.fr 01 53 85 74 98 / 06 32 34 32 44	NC
<b>Mairie du 12<sup>ème</sup> arrondissement de Paris / 130 avenue Daumesnil</b> (illumination dans la nuit du 1 <sup>er</sup> au 2 avril)	• Mme Nour CRESSIA nour.cressia@paris.fr / 01 44 68 13 89	NC
<b>Château de Versailles</b> (illumination dans la nuit du 1 <sup>er</sup> au 2 avril)	• Mme Ariane de LESTRANGE, Directrice de l'Information et de la communication : ariane.de-lestrange@chateau-versailles.fr / 01 30 83 77 07	NC
<b>Puteaux</b> (illuminations du 2 au 7 avril) • <b>Mairie</b> • <b>Fontaines</b>	• M. Nordine CHOUF : NChouf@mairie-puteaux.fr	Soirée spéciale le mercredi 4 avril avec représentation de PERCUJAM
<b>Conseil Général de l'Essonne</b> (illuminations du 26 mars au 2 avril)	• M. Mathieu Cussot : mcussot@cg91.fr 01 60 91 91 47 - 06 77 80 24 72	NC
<b>Mairie de Courbevoie</b>	• Service de presse de la Mairie	NC
<b>Mairie de Maison Alfort</b>	• Service de presse de la Mairie	NC
<b>Hôtel de Ville de Versailles et Conseil Général des Yvelines</b>	• Service de presse de la Mairie et du Conseil Général	NC
<b>Hôtel de Ville d'Issy les Moulineaux</b>	• Service de presse de la Mairie	NC
<b>Mairie d'Aubervilliers</b> (illumination dans la nuit du 1 <sup>er</sup> au 2 avril)	• Service de presse de la Mairie	Exposition « Mieux connaître l'autisme » du 2 au 7 avril
<b>Cité de la Céramique de Sèvres</b>	• Mme Marion Schock, Chef de service public et de l'action éducative : marion.schock@culture.gouv.fr 01 46 29 22 09	Visite prévue pour des publics handicapés mi-mai

## Autres initiatives à l'occasion de la Journée Mondiale de l'Autisme

### MUSÉE DU QUAI BRANLY

Accueil de 10 enfants qui participeront à des ateliers et une visite guidées, le 2 avril de 10h à 12h.

Contact presse :

- M. Patrice CHAZOTTES / patrice.chazottes@quaibrany.fr

### DISNEYLAND PARIS

Disney offre une visite du parc aux enfants autistes le 2 avril (400 places offertes pour accueillir les enfants et leurs accompagnants).

Contact presse :

- Mme Charlotte ROBILLARD, Chargée de communication :  
 charlotte.robillard@disney.com / +33 (0) 1 64 74 55 44 /  
 +33 (0) 6 71 53 98 75

## EN PROVINCE

Lieu	Contact	A savoir
<b>Avignon</b> <ul style="list-style-type: none"> <li>• Pont Bénézet (Pont d'Avignon)</li> <li>• Mairie</li> </ul>	<ul style="list-style-type: none"> <li>• Service de presse de la Mairie</li> </ul>	NC
<b>Pont du Gard</b> (illumination les nuits du 2 au 4 avril)	<ul style="list-style-type: none"> <li>• Mme Karine PLAUT, Responsable Communication : karine-plaut@pontdu-gard.fr / 04 66 37 50 19</li> </ul>	NC
<b>Château de Chenonceau</b> (illumination à partir du 2 avril)	<ul style="list-style-type: none"> <li>• Mme Caroline d'ARRAS : 02 47 23 44 92 ou 06 75 30 71 63</li> </ul>	NC
<b>Château de Villandry</b>	<ul style="list-style-type: none"> <li>• M. Henri CARVALLO : villandry@orange.fr / 02 47 50 02 09</li> </ul>	NC
<b>Marseille :</b> <ul style="list-style-type: none"> <li>• Notre Dame de la Garde</li> <li>• Obélisque de Mazargues</li> <li>• Bassins de la Préfecture</li> </ul>	<ul style="list-style-type: none"> <li>• Mme Corinne Ferraro, Responsable du Service Presse Mairie de Marseille : 04 91 14 65 23 - 06 32 28 93 72</li> </ul>	NC
<b>Cannes</b> <ul style="list-style-type: none"> <li>• Croisette</li> <li>• Hôtel de Ville</li> <li>• Quartier de Suquet</li> <li>• 2 palaces</li> </ul>	<ul style="list-style-type: none"> <li>• Service de presse de la Mairie</li> </ul>	NC
<b>Le Touquet-Paris-Plage</b> <ul style="list-style-type: none"> <li>• Mairie : illumination du 30 mars au 2 avril</li> <li>• Salle des fêtes (célébration du centenaire de la station)</li> </ul>	<ul style="list-style-type: none"> <li>• Mme Magali Longuet, responsable du service communication de la ville : 03 21 06 72 80</li> </ul>	Organisation de conférences et de tables rondes
<b>Chambéry</b> (illumination le 2 avril) <ul style="list-style-type: none"> <li>• Bassin de l'horloge de Chambéry 24 Place Saint Léger</li> <li>• Les éléphants de la place principale Rue de Boigne</li> </ul>	<ul style="list-style-type: none"> <li>• Mme Bernadette LACLAIS , maire de Chambéry : maire@mairie-chambery.fr 04 79 60 20 20</li> </ul>	NC
<b>Mairie de Saint-Etienne</b>	<ul style="list-style-type: none"> <li>• Service de presse de la Mairie</li> </ul>	NC
<b>Quimper</b> (illuminations à partir du 2/04 et jusqu'au 14/04) <ul style="list-style-type: none"> <li>• Mairie</li> <li>• Médiathèque des Ursulines (Esplanade Julien Gracq)</li> </ul>	<ul style="list-style-type: none"> <li>• Mme Gaëlle CARIOU, chargée du service culturel : gaelle.cariou@mairie-quimper.fr / 02.98.98.89.64</li> <li>• M. Michel Scoarnec : Michel.Scoarnec@mairie-quimper.fr</li> </ul>	<ul style="list-style-type: none"> <li>• Le 31/03 : conférence de presse de la mairie de Quimper</li> <li>• Le 14/04 : grande journée de l'autisme à la Médiathèque</li> </ul>
<b>Hôtel de ville de Salons de Provence</b>	<ul style="list-style-type: none"> <li>• Service de presse de la Mairie</li> </ul>	NC
<b>Toulon / Avenue de la république</b>	<ul style="list-style-type: none"> <li>• Mme. Geneviève Levy (1<sup>ère</sup> adjointe)</li> </ul>	NC
<b>Saint Dié (88)</b> <ul style="list-style-type: none"> <li>• Hôtel de Ville</li> <li>• Tour de la Liberté (Architecte : Nicolas Lormier)</li> <li>• Espace François Mitterand</li> </ul>	<ul style="list-style-type: none"> <li>• M. Umberto albertomaisondusiecle@orange.fr 06 13 16 12 73</li> </ul>	Chorale d'enfants
<b>Mairie d'Angoulême et Conseil Général de Charentes</b>	<ul style="list-style-type: none"> <li>• M. Shannon Murray : 06 70 76 75 31</li> </ul>	NC

## EN PROVINCE

Lieu	Contact	A savoir
Mairie de Sancerre	<ul style="list-style-type: none"> <li>M. Jean-Claude Dorléans</li> </ul>	NC
Hôtel du département de Lille	<ul style="list-style-type: none"> <li>Service de presse du Conseil Général</li> </ul>	NC
Hôtel de ville de Montreuil sur Mer	<ul style="list-style-type: none"> <li>Service de presse de la Mairie</li> </ul>	NC
Hôtel de ville de Bailleul (Nord)	<ul style="list-style-type: none"> <li>Service de presse de la Mairie</li> </ul>	NC
Abbaye de Noirlac	NC	NC
Eglise de la Charité sur Loire	NC	NC
La chapelle Saint Julien / Villeneuve de la Raho (illumination dans la nuit du 1 <sup>er</sup> au 2 avril)	<ul style="list-style-type: none"> <li>M. Alexandre BOLO, attaché parlementaire / alexandre.bolo@voila.fr 07 61 01 31 69</li> <li>Mme Sylvie MARTIN / 06 09 45 46 82</li> </ul>	NC
Bâtiment du Conseil Général (Pau et Bayonne)	<ul style="list-style-type: none"> <li>Service de presse du Conseil Général</li> </ul>	NC
Le Prisme (Seyssins)	NC	NC
Sucy-en-Brie /94 (illumination pendant 3 jours) <ul style="list-style-type: none"> <li>Mairie</li> <li>Château</li> </ul>	<ul style="list-style-type: none"> <li>Service de presse de la Mairie</li> </ul>	Événement le 2 avril.
Rochefort : <ul style="list-style-type: none"> <li>Fontaine de la Place Colbert</li> </ul>	<ul style="list-style-type: none"> <li>Service de presse de la Mairie</li> </ul>	NC

# UNE OPÉRATION EN PARTENARIAT AVEC AUTISM SPEAKS

---

Afin de célébrer la Journée Mondiale de Sensibilisation à l'Autisme instituée par l'ONU le 2 avril, **Autism Speaks, l'association internationale de référence** basée à New-York a lancé une campagne intitulée « **Light it up Blue** », demandant à ce que les monuments, les bâtiments publics mais aussi les bâtiments privés, les musées, restaurants, magasins et autres soient éclairés en bleu afin d'«éclairer» l'autisme.



C'est aujourd'hui devenu un événement mondial, et bon nombre de pays européens ont également rejoint le mouvement : Espagne, Angleterre, Irlande, Portugal, République Tchèque, Hongrie, Roumanie...

**BIENVENUE A LA FRANCE EN BLEU EN 2012 !**



# UN SITE POUR MOBILISER ET INFORMER



WWW.AUTISMEGRANDECAUSE2012.FR

The main website page features a navigation menu with links: L'AUTISME EN FRANCE, LE DÉVELOPPEMENT POUR L'AUTISME, LE LABEL GRANDE CAUSE, 2012 LE PROGRAMME, NOS PARTENAIRES, and L'ESPACE PRESSE. A central banner displays 'AUTISME GRANDE CAUSE 2012' and 'LA CAMPAGNE DE SENSIBILISATION' with a photo of a boy. To the right, there are buttons for 'FAIRE UN DON' and 'DEVENIR PARTENAIRE', along with logos for Fondation Orange, CREDIT COOPÉRATIF, and opsara. Below the banner, a section titled 'UNE SITUATION D'URGENCE' provides text about the autism situation in France and the purpose of the national campaign.

This section lists the monthly activities for the 2012 campaign:
 

- JANVIER**: RENCONTRES PARLEMENTAIRES SUR L'AUTISME
- AVRIL**: LA CAMPAGNE DE SENSIBILISATION
- AVRIL**: LA FÊTE DE L'AUTISME
- JUIN**: DÉBATS EN PARLEMENT SUR LE PROJET DE LOI

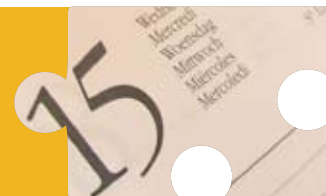
 Each month includes a small image and the logo of the organizing partner.

This section provides detailed information for the April campaign, including the date 'AVRIL - Du mardi au dimanche' and a description of the 'Fête de l'Autisme' event. It mentions that the event is held in various locations across France and aims to raise awareness and support for people with autism.





# LES PROCHAINS RENDEZ-VOUS DU MOUVEMENT



## JANVIER

---

Les 1<sup>ères</sup> Rencontres Parlementaires sur l'Autisme se sont tenues le 12 janvier dernier

## AVRIL

---

Campagne de sensibilisation à l'occasion de la Journée Mondiale de l'Autisme le 2 avril - 26 mars au 5 avril

- Campagne de publicité
- Sondage « Les Français et l'autisme, persistance de préjugés »
- Opération « La France en bleu »

## JUIN

---

Séminaire de formation sur le Syndrome d'Asperger, les 1<sup>er</sup> et 2 juin 2012 avec Tony Attwood, spécialiste mondial.

## SEPTEMBRE

---

Soirée France Télévision « La Nuit Bleue »

## SEPTEMBRE / OCTOBRE

---

Remise du rapport du Conseil Economique, Social et Environnemental sur le coût économique et social de l'autisme initié par le Collectif Autisme

## OCTOBRE

---

Rencontres Régionales de l'Autisme

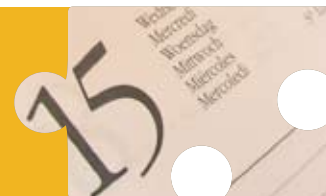
## NOVEMBRE

---

Congrès de clôture de l'année (Palais des Congrès)

Un événement sur la recherche est actuellement en cours de réflexion.

# SÉMINAIRE DE FORMATION SUR LE SYNDROME D'ASPERGER / 1<sup>ER</sup> ET 2 JUIN



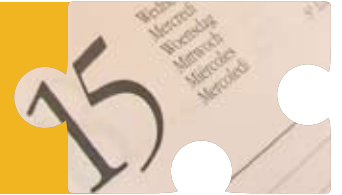
**Avec Tony Attwood**  
spécialiste mondial du syndrome d'Asperger

Ce séminaire de formation est destiné aux professionnels de l'Education Nationale, de Santé, du Travail, des Affaires Sociales, et aux personnes concernées par le syndrome d'Asperger afin d'**accompagner les autistes Asperger et leur famille** et de leur offrir les outils nécessaires pour mieux aborder les difficultés qu'ils rencontrent au quotidien.



*Si vous voulez en savoir plus sur le syndrome d'Asperger : [www.aspergeraide.com](http://www.aspergeraide.com)*

# LA NUIT BLEUE SUR FRANCE TÉLÉVISION / SEPTEMBRE



Une soirée thématique sera organisée à la rentrée. Gardant leurs styles propres, les différentes chaînes du groupe France Télévision pourront parler d'autisme par le prisme de la culture ou au travers de reportages ou de débats. Des films comme *Rain Man*, *Forest Gump* ou *Snow Cake* pourront être diffusés et suivis d'émissions accueillant des personnalités célèbres autistes et des artistes, chercheurs, philosophes, politiques afin de permettre au plus grand nombre de découvrir cette étonnante pathologie.



Photos non contractuelles



## UNE JOURNÉE DÉDIÉE : « COMPRENDRE ET IDENTIFIER, POUR MIEUX ACCOMPAGNER »

Les Rencontres Régionales ont pour objectif de sensibiliser un large public (familles, associations et professionnels, acteurs de santé, décideurs publics) sur la compréhension de l'autisme, les enjeux du dépistage et du diagnostic, ainsi que sur les bonnes pratiques d'accompagnement, suite aux recommandations HAS/ANESM.

Elles se dérouleront dans 8 villes de France, tout au long du mois d'octobre et début novembre.

Faisant intervenir des experts reconnus au niveau national, ces rencontres seront également l'occasion de dresser, avec les acteurs de chaque région concernée, un état des lieux et des perspectives locaux.

### Une opération de sensibilisation auprès du grand public

Dans chaque ville sera menée, en parallèle de ces rencontres, une opération de sensibilisation auprès du grand public. Des volontaires se relayeront dans les principaux lieux publics pour expliquer, dialoguer et distribuer des supports pédagogiques.

### 8 dates prévues :

Ville	Date
PARIS	04/10/2012
STRASBOURG	09/10/2012
LYON	11/10/2012
AVIGNON	16/10/2012
BORDEAUX	18/10/2012
NANTES	23/10/2012
TOULOUSE	8/11/2012
LILLE	Reste à confirmer

## LE CONGRÈS D'AUTISME FRANCE 2012 AURA LIEU LE 17 NOVEMBRE AU PALAIS DES CONGRÈS



### **Le congrès de référence sur l'autisme en France.**

Il attire chaque année près de 2 000 personnes, tous les professionnels de l'accompagnement, les professionnels de santé, les associations et les familles s'y retrouvent.



# NOS PARTENAIRES



Depuis près de 50 ans, le Crédit Coopératif est le partenaire bancaire privilégié des associations et des fondations, grandes ou moins grandes, quel que soit leur secteur d'activité, dont l'objectif commun est d'apporter **une réponse de qualité à des missions d'intérêt général**. Une façon d'entreprendre autrement que le Crédit Coopératif accompagne avec une forte expertise de leurs spécificités économiques, juridiques et fiscales.

Banque coopérative, son capital est majoritairement apporté par ses clients. Les associations représentent une part importante de son sociétariat et de grandes fédérations associatives siègent à son Conseil d'administration.

Le Crédit Coopératif veut travailler avec les acteurs du monde associatif dans une logique partenariale, de coproduction de services répondant de façon innovante et personnalisée à leurs besoins d'investissement, de financement et de gestion courante. Il propose ainsi une gamme très large de prestations allant de la gestion du quotidien à l'ingénierie financière la plus sophistiquée.

Soucieux de libérer les associations de leurs tâches administratives pour qu'elles puissent se consacrer pleinement à leur vocation première, le Crédit Coopératif a été l'un des premiers à proposer des outils spécifiques : télétransmission pour gérer des opérations en nombre élevé ; gestion de prélèvements et de cotisations ; gestion des comptes de personnes majeures protégées.

Pour les besoins d'investissement, le Crédit Coopératif propose de nombreuses formules de crédits et de prêts. Il a également mis en place une large gamme de placements.

Pionnier de la finance solidaire il a conçu dès 1983 le premier placement de partage, le fonds commun de placement Faim et Développement, début d'une gamme unique de produits financiers solidaires : carte et livret Agir, OPCVM, CODESOL... qui apportent des ressources aux associations partenaires.

Il s'applique depuis mars 2011 une contribution volontaire sur les transactions de change (CVTC) Change Solidaire qu'il traite pour lui-même ou pour ses clients, financement innovant pour lutter contre la pauvreté dans le monde. Il respecte par ailleurs des règles précises de gestion responsable (non présence dans les paradis judiciaires ou fiscaux, bonus limités... ).

Le Crédit Coopératif conjugue les atouts d'une banque à taille humaine et les ressources d'un grand groupe, le Groupe BPCE, dont il est l'une des maisons mères.

[www.credit-cooperatif.coop](http://www.credit-cooperatif.coop)



## LA FONDATION ORANGE, ENGAGÉE DEPUIS 20 ANS SUR L'AUTISME

Aux côtés des parents, des professionnels de santé et des chercheurs, la Fondation Orange finance de multiples projets pour aider à la prise en charge des autistes. Pascale Paturle, responsable mécénat santé handicap nous explique leur engagement.

### **Pourquoi la Fondation Orange a-t-elle choisi de financer des projets sur l'autisme ?**

Créée en 1987 par une entreprise de communication, la Fondation Orange s'est engagée dès 1991 sur l'autisme, où les personnes atteintes présentent des difficultés de communication. En plus de vingt ans, plus de 1700 projets ont été soutenus par la Fondation, très sollicitée sur ce thème. En 2011, sur 230 demandes de financements, une centaine d'entre elles ont été sélectionnées par un comité composé de professionnels de santé, de responsables de structures d'accueil, et de représentant d'associations de parents d'enfants autistes. Nous échangeons régulièrement avec les associations de parents d'enfants autistes, comme le Collectif Autisme pour bien comprendre les besoins.

### **Quels axes de développement privilégiez-vous ?**

La Fondation Orange organise quatre appels à projets par an. Le premier est dédié aux équipements de structure, par exemple pour les classes intégrées. Le deuxième s'adresse aux équipes de recherche, pour améliorer le diagnostic et trouver de nouvelles pistes thérapeutiques. La Fondation Orange a ainsi financé l'équipe de Thomas Bourgeron sur l'identification de gènes, mais aussi des projets en imagerie médicale. Le troisième appel à projets concerne les aidants et le personnel d'accompagnement. A titre d'exemple, nous avons soutenu l'accompagnement de la famille juste après l'annonce du diagnostic. Enfin, le dernier axe concerne l'accès aux loisirs et à la culture.

### **Ce qui amène à une diversité très grande des projets et des actions, non ?**

Oui, tout à fait. Il peut s'agir de financer une serre pour développer des activités maraîchères, et la vente des produits sur les marchés ou l'équipement pour des activités sportives. Ou bien soutenir une association qui propose des séances de cinéma adaptées aux personnes autistes, avec un accompagnement par des personnes bénévoles. Ces deux projets ont cependant un point commun : l'ouverture vers l'extérieur. L'engagement des salariés est aussi important, des bénévoles de l'entreprise accompagnent sur leur temps libre des personnes autistes.

### **Les technologies de l'information et de la communication peuvent-elles aider à l'insertion des autistes ?**

Nous regardons en ce moment les possibilités des outils numériques tels les tablettes tactiles. Les personnes autistes ont en général une approche aisée de ces technologies. L'Espagne a développé des outils particulièrement bien adaptés, nous sommes en train de les diffuser. La Fondation est présente dans une vingtaine de pays, ce qui nous permet ainsi de croiser les expertises.



Le Groupe APSARA est la première Fédération Européenne de Groupements Pharmaceutiques. Créée en 1997, elle rassemble aujourd'hui 850 pharmaciens en France et plus de 1000 en Europe par le biais de 10 groupements.

**La philosophie d'APSARA est simple : assurer au patient les meilleurs soins en prenant en compte ses besoins propres, et favoriser la relation privilégiée entre le pharmacien et son malade.** Avec pour devise « Un pharmacien à vos côtés », les convictions d'APSARA ont naturellement poussé le groupement de pharmaciens à s'engager sur des problématiques de santé publique majeures, telles que le SIDA, le don et la greffe d'organes, les accidents de la route ou les risques de l'association alcool/médicaments. Tous ces sujets ont fait l'objet de campagnes d'information menées dans les pharmacies du groupe.

Dans le cadre de leur engagement auprès des patients et des familles de malades, **les pharmacies APSARA se sont en outre déjà mobilisées pour l'autisme par le passé.** Une campagne d'information sur le sujet avait été lancée en 2010 aux côtés d'Autisme France et d'Autistes sans Frontières. A cette occasion, le groupe avait distribué des dépliants dans ses officines, fait diffuser des spots radio de sensibilisation sur de nombreuses antennes mais aussi organisé une collecte au profit des enfants autistes et fait circuler une pétition pour faire de l'Autisme la Grande Cause... 2011 !

C'est donc tout naturellement que le groupement de pharmaciens APSARA se mobilise à nouveau pour l'Autisme dans le cadre de la campagne officielle Grande Cause 2012, et espère ainsi contribuer à sa réussite. Toujours aux côtés des plus fragiles, des patients et des familles de malade, les pharmaciens APSARA souhaitent développer l'information et la prévention sur ce handicap encore trop mal connu et auxquels trop de préjugés sont encore attachés.

*Olivier Verdure, porte parole du groupement de pharmaciens APSARA.*

[www.groupe-apsara.com](http://www.groupe-apsara.com)

# PARTENAIRES MEDIA



# PARTENAIRES DE COMMUNICATION



*Merci à Sébastien Lhotel pour l'édition et à Jean-Baptiste Mariou pour la photo.*



## PRÉSIDENT

**M. Daniel Fasquelle**

## VICE-PRÉSIDENTS

**M. Olivier Jardé**  
**M. Jean Launay**

**Mme Annick Le Loch**  
**M. Pierre Morange**

**Mme Martine Pinville**  
**M. Frédéric Reiss**

**M. François Rochebloine**  
**Mme Isabelle Vasseur**

## SECRÉTAIRE

**M. Gwendal Rouillard**

## MEMBRES

M. Jean-Pierre Abelin	Mme Françoise Imbert	M. Jean-Luc Pérat
Mme Patricia Adam	M. Denis Jacquat	M. Bernard Perrut
M. Yves Albarello	M. Olivier Jardé	Mme Martine Pinville
Mme Michèle Alliot-Marie	M. Jacques Kossowski	M. Michel Piron
M. Abdoulatifou Aly	M. Jean-Pierre Kucheida	M. Didier Quentin
Mme Nicole Ameline	M. Yvan Lachaud	M. Éric Raoult
Mme Edwige Antier	M. Jérôme Lambert	M. Frédéric Reiss
Mme Marie-Noëlle Battistel	M. Jean-François Lamour	M. Jacques Remiller
Mme Françoise Branget	Mme Marguerite Lamour	M. Simon Renucci
M. Philippe Cochet	M. Jean Lassalle	Mme Marie-Line Reynaud
M. Georges Colombier	M. Jean Launay	M. François Rochebloine
M. Bernard Debré	M. Marc Le Fur	Mme Valérie Rosso-Debord
M. Lucien Degauchy	Mme Annick Le Loch	M. Gwendal Rouillard
M. Stéphane Demilly	Mme Martine Lignières-Cassou	M. Rudy Salles
Mme Laurence Dumont	Mme Jacqueline Maquet	M. Jean-Marie Sermier
M. Jean-Pierre Dupont	M. Alain Marleix	M. Michel Sordi
M. Nicolas Dupont-Aignan	M. Philippe Armand Martin	M. Lionel Tardy
M. Albert Facon	Mme Henriette Martinez	M. Jean-Charles Taugourdeau
M. Daniel Fasquelle	M. Damien Meslot	M. Pascal Terrasse
M. Yannick Favennec	M. Philippe Meunier	M. Michel Terrot
M. André Flajolet	M. Pierre Morange	M. Philippe Tourtelier
M. Jean-Claude Flory	M. Pierre Morel-A-L'Huissier	M. Alfred Trassy-Paillogues
M. Nicolas Forissier	M. Philippe Morenvillier	M. Jean-Jacques Urvoas
Mme Geneviève Gaillard	M. Alain Moyne-Bressand	Mme Isabelle Vasseur
M. Sauveur Gandolfi-Scheit	M. Henri Nayrou	M. Alain Vidalies
M. Hervé Gaymard	M. Yves Nicolin	M. Philippe Vitel
Mme Pascale Gruny	M. Hervé Novelli	M. Éric Woerth
Mme Françoise Hostalier	Mme Marie-Renée Oget	M. André Wojciechowski



LE MOUVEMENT  
« ENSEMBLE POUR  
L'AUTISME »



Une mobilisation sans précédent s'est organisée pour rassembler toutes les associations concernées par l'autisme afin de déposer un dossier commun pour l'obtention du label de Grande Cause Nationale pour l'Autisme en 2012.

Ceci marque un cap décisif dans l'évolution de la représentation des enfants, adolescents et adultes atteints d'autisme en France. Pour la première fois, les associations concernées par l'autisme, oeuvrant pour sa reconnaissance en tant que trouble neuro-développemental et des prises en charge adaptées, se sont rassemblées massivement pour demander au Premier ministre d'attribuer le label Grande Cause nationale 2012 à la cause de l'autisme.

Initié par le Collectif Autisme, le rassemblement « ENSEMBLE POUR L'AUTISME » est porté par le Collectif Autisme, la Fegapei, l'Unapei et des associations indépendantes. Il regroupe ainsi plus de 200 associations de parents et 800 associations gestionnaires d'établissements, représentant ainsi plus de 100 000 familles.

**Le rassemblement « ENSEMBLE POUR L'AUTISME » se réjouit que le Premier Ministre ait entendu la voix des associations qu'il représente qui militent pour que les 600 000 personnes qui souffrent d'autisme en France et leurs familles soient dignement traitées dans notre pays.**

Les associations espèrent sensibiliser et mobiliser plus fortement que jamais sur l'autisme. Elles attendent une implication décisive de tous les services de l'Etat (éducation, santé publique, politiques sociales...), des professionnels de santé, des médias ainsi que de l'opinion publique.



## COMPOSITION DU RASSEMBLEMENT

Plus de 200 associations de familles :

188 associations rattachées aux 6 fédérations du Collectif Autisme, et 13 associations indépendantes signataires (*liste en annexe*)

la Fegapei (500 associations gestionnaires d'établissements)

l'Unapei (600 associations de familles et/ou gestionnaires d'établissements)

soit plus de 100 000 familles





- **Le Collectif Autisme** - [www.collectif-autisme.org](http://www.collectif-autisme.org) - **Président : M. Vincent Gerhards**  
Regroupant près de 200 associations de parents (soit environ 80% du secteur) et représentant plus de 30 000 familles.  
Ce collectif s'est constitué pour faire en sorte que cette pathologie bénéficie d'une attention globale qui permettra la mise en place d'un vrai projet de vie pour les personnes autistes. Il vise une plus forte mobilisation de tous les services de l'Etat (éducation, santé publique, politiques sociales...), des professionnels de santé, des médias, ainsi que de l'opinion publique.  
Le Collectif Autisme s'attache à renforcer la dynamique du Plan Autisme du gouvernement pour rattraper le retard français en matière de dépistage, d'accompagnement, d'accueil en milieu ordinaire et de recherche.  
Cette union a en outre jeté les bases d'une plateforme de communication commune ayant pour objectif de sensibiliser et mobiliser beaucoup plus fortement sur l'autisme.

## LE COLLECTIF AUTISME EST UNE ASSOCIATION LOI 1901 COMPOSÉE DE 6 FÉDÉRATIONS FRANÇAISES :

- **Asperger Aide France** - [www.aspergeraide.com](http://www.aspergeraide.com) - **Présidente : Mme Elaine Hardiman-Taveau**  
Organisation nationale composée de professionnels, d'Asperger et de parents qui souhaitent obtenir en France, le droit au diagnostic selon les critères du DSMIV ou CIM 10 utilisés au niveau international, et reconnu par l'OMS ainsi qu'une prise en charge adaptée. Asperger Aide France lutte également pour que les personnes touchées par le syndrome d'Asperger aient le droit effectif d'être scolarisé normalement dès leur petite enfance et soient intégrés dans la vie professionnelle une fois adultes. Asperger Aide France a mené en 2010 une Campagne Nationale d'Information massive sur le Syndrome d'Asperger et l'autisme de haut niveau en France auprès du grand public et des institutions.
- **Autisme France** - [www.autismefrance.org](http://www.autismefrance.org) - **Présidente : Mme Danièle Langlois**  
Autisme France, association de parents reconnue d'utilité publique, ce sont 15 000 familles, plus de 130 associations partenaires, un groupement de coopération sociale et médico-sociale avec 21 établissements et de nombreux projets.  
L'association, née en 1989, milite pour un diagnostic précoce conforme aux classifications internationales et un accompagnement adapté des personnes autistes tout au long de leur vie.  
Autisme France diffuse de l'information sur l'autisme le plus largement possible. (ligne téléphonique au service des parents, lettre électronique bimestrielle, site Internet, revue trimestrielle).  
Chaque année un Congrès fait le point sur les avancées scientifiques, thérapeutiques ou éducatives pour les enfants comme pour les adultes. Le Congrès 2011, à Paris, a eu comme thème : Autisme et apprentissages adaptés.



- **Autistes Sans Frontières** - [www.autistessansfrontieres.com](http://www.autistessansfrontieres.com) - **Président : M. Vincent Gerhards**  
 ASF est une coordination nationale d'associations de parents d'enfants autistes, créée en 2004 qui promeut les thérapies éducatives et comportementales (TEACCH et A.B.A) et défend l'intégration des enfants en milieu ordinaire.  
 L'association a obtenu des fonds publics à hauteur de 2 500 000 € pour financer un SESSAD (Service d'Education Spécialisée et de Soins à Domicile) expérimental dans les Hauts-de-Seine permettant l'accompagnement de 50 enfants avec des méthodes éducatives et comportementales.  
 Autistes sans Frontières mène également de nombreuses campagnes de sensibilisation et de mobilisation sur l'autisme.
- **Fédération Sésame Autisme** - [www.sesame-autisme.com](http://www.sesame-autisme.com) - **Président : M. Marcel Hérault**  
 La fédération Sésame Autisme est reconnue d'utilité publique et a été médaillée d'or par l'Académie de médecine pour son action.  
 Créée en 1963, elle compte aujourd'hui 70 établissements et structures pour personnes autistes gérées par une quarantaine d'associations régionales ou départementales.  
 Elle milite pour une prise en charge qui respecte les particularités du handicap de la personne autiste et ses droits tout au long de la vie.  
 Elle s'attache à suivre les politiques menées par l'Etat. Sésame Autisme apporte également sa contribution en matière de recherche : soutien de protocoles de recherche génétique et publication de travaux de professionnels et chercheurs.  
 Sésame Autisme siège au CNCPPH ainsi qu'à Autisme Europe.
- **Pro Aid Autisme** - [www.proaidautisme.org](http://www.proaidautisme.org) - **Président : M. Michel Favre**  
 L'association de parents Pro Aid Autisme (P2A) a pour objectif de défendre les intérêts moraux, matériels et financiers des personnes autistes auprès des élus, des pouvoirs publics, des commissions, des autorités de tutelle et plus généralement de la société civile. P2A prône, depuis sa création en 1985, les stratégies éducatives comme méthode de prise en charge des personnes avec autisme. A cette fin, elle s'est rapprochée, dès les années 1990, de la Division TEACCH en Caroline du Nord. Elle a obtenu un agrément exclusif qui fait des formations qu'elle organise, des formations uniques. Ainsi, chaque année, l'association propose deux sessions par an en partenariat avec des psychologues américains de la division TEACCH.
- **La Fondation Autisme** - [www.fondation-autisme.org](http://www.fondation-autisme.org) - **Président : M. Bertrand Jacques**  
 Fondée en 2004, Agir et Vivre l'Autisme (présidente : Mme Catherine Chavy) a dans un premier temps porté la création de la Fondation Autisme sous égide de la Fondation pour le Recherche Médicale. Elle s'est ensuite mobilisée sur la création d'une banque génétique ouverte à tous les chercheurs, en partenariat avec l'AGRE, programme de l'importante association américaine de recherche AUTISM SPEAKS.  
 Depuis 2008, l'association concentre ses efforts sur le développement d'un réseau national d'établissements expérimentaux autour des méthodes les plus éprouvées, et notamment l'ABA / VB. Grâce à l'impulsion du plan autisme 2008-2010, Agir et Vivre l'Autisme a obtenu agréments et financements pour 4 établissements pilotes à ce jour, mais a développé plus de 5 autres projets viables mais non encore financés.



[www.fegapei.fr](http://www.fegapei.fr) - **Président : M. Guy Hagège**

La FEGAPEI, fédération nationale des associations gestionnaires au service des personnes handicapées, fédère 500 associations et 4000 établissements et services pour personnes handicapées ou fragiles. Ces établissements et services emploient 120 000 salariés et accompagnent plus de 240 000 personnes. A travers la diversité de leurs activités, les associations adhérentes à la FEGAPEI interviennent sur tous les types d'accompagnement :

- L'accompagnement des enfants et des adultes ;
- L'hébergement ;
- Le travail protégé et les entreprises adaptées ;
- L'accompagnement à domicile.

A ce titre, la fédération et les associations qu'elle représente, se positionnent, en tant qu'acteurs de santé\*, sur les enjeux du secteur (scolarisation, vieillissement, autisme, handicap psychique...), en apportant analyse, préconisations et outils et en portant des projets innovants.

Parmi les associations adhérentes à la FEGAPEI figurent également des services tutélaires et des Unions départementales des associations familiales, qui assurent une protection juridique aux personnes vulnérables.

La FEGAPEI, en tant que syndicat d'employeurs, défend les intérêts des associations dans leur fonction d'employeur (convention collective, accords de branche, etc.), associations dont leur cœur de métier est l'accompagnement des personnes handicapées et fragiles.

\* Santé, au sens de la définition de l'OMS : un état de complet bien-être physique, mental et social.



[www.unapei.org](http://www.unapei.org) - **Présidente : Mme Christel Prado**

Reconnue d'utilité publique, L'Unapei est la première fédération d'associations française de représentation et de défense des intérêts des personnes handicapées mentales et de leurs familles. Créée en 1960, elle rassemble 600 associations de bénévoles, parents et amis, qui agissent pour que toute personne déficiente intellectuelle dispose d'une solution d'accueil et d'accompagnement et soit le plus intégrée possible dans la société. Sont regroupées des associations régionales, départementales et locales et tutélaires (Apei, Adapei, Urapei, Papillons Blancs, Envol, Chrysalide) ainsi que des associations spécialisées dans certains types de handicaps (Autisme, Xfragile, syndromes divers).

Les associations de l'Unapei regroupent 60 000 familles, emploient 75 000 professionnels et créent et gèrent 3 000 établissements et services médico-sociaux qui accompagnent 180 000 personnes handicapées dont 40 000 majeurs protégés.



Associations	
A Tire d'Aile	Mme Marie-Lucile CALMETTES
Sur les Bancs de l'École (Ile-de-France)	Mme Anne Buisson
Ecolalies	M. Stéphane et Mme Fouzia BRUZZI
Le Petit Roi a dit (Ile-de-France)	Mme Charlotte JOURDAN
ABA Apprendre autrement Isère	Mme Françoise GALLETI
Pas-à-Pas Finistère	Mme Isabelle KEROUEDAN
Autisme Tresor Goelo	Mme Gwénaëlle LAIR
AIME 77	Mme Liora CRESPIEN
MAIA Autisme	Mme Brigitte PECCIAGALLETTO
Sauvons Geoffroy & ses amis (58)	Mme Nathalie DEVERNON
Comité départemental de Basket Ball de Loire Atlantique	M. Yannick OLIVIER
L'APAMIGEST – SARA (Paris)	Jean-Pierre MOUNEY
MOI JE TED (Nouvelle Calédonie)	Laurence KERDONCUFF